



КРАТКАЯ ИНСТРУКЦИЯ ПО ЭКСПЛУАТАЦИИ

Сетевая 4М IP камера
с поддержкой аудио
и фиксированным объективом

серия:

PVC-IP4F

версия:

DF2.8A

NF2.8A

DF2.8PA

NF2.8PA



www.polyvision.ru



ВНИМАНИЕ!

Перед тем, как начать использовать изделие, внимательно прочитайте данный документ.



ОПАСНОСТЬ ПОРАЖЕНИЯ ЭЛЕКТРИЧЕСКИМ ТОКОМ

Предупреждение о наличии внутри корпуса изделия неизолированных электрических цепей, которые могут представлять опасность для человека. Для снижения риска поражения электрическим током не разбирайте устройство.



ВНИМАНИЕ!

Ремонт и техническое обслуживание изделия должно осуществляться только квалифицированным техническим персоналом.

ПРАВИЛА И УСЛОВИЯ БЕЗОПАСНОЙ ЭКСПЛУАТАЦИИ:

Устройство не предназначено для промышленной эксплуатации и может использоваться только в бытовых условиях: в квартирах, загородных домах, гостиничных номерах, бытовых помещениях магазинов, офисов или других бытовых помещениях.

- **Поддерживайте чистоту устройства** - периодически протирайте корпус сухой мягкой тканью без использования жидких чистящих средств.
- **Не роняйте** устройство.
- **Не касайтесь линзы** объектива руками.
- **Не устанавливайте устройство:**

вблизи источников тепла (обогревателей, радиаторов и т.п.);

в местах скопления пыли и других загрязнений;

в зоне действия магнитных полей. Корректность работы устройства может быть нарушена, если поблизости установлены блоки питания, кондиционеры, микроволновые печи и другие устройства, создающие магнитное поле.

Не позволяйте детям использовать устройство и/или играть с ним без присмотра взрослых.

Не открывайте, не разбирайте устройство, не ремонтируйте своё устройство самостоятельно.

Во избежание травм не используйте устройство, если его корпус повреждён, сломан или на нем имеются трещины.

Не наносите на устройство краску.

ПРАВИЛА И УСЛОВИЯ ХРАНЕНИЯ, ПЕРЕВОЗКИ

- **Соблюдайте температурный режим** эксплуатации устройства.
- **Используйте заводскую упаковку** для защиты устройства от грязи, ударов, царапин и повреждений при транспортировке.

Камеры видеонаблюдения формата IP разрешением 4Мп



ПРАВИЛА И УСЛОВИЯ УТИЛИЗАЦИИ

Запрещается выбрасывать устройство вместе с бытовым мусором.

- Во избежание случаев поражения электрическим током и потери гарантии не разбирайте устройство.
- Не подвергайте устройство ударам и сильным вибрациям.
- Не используйте источники питания, которые по характеристикам отличаются от требуемого. Если вы не уверены в типе источника питания, обратитесь к своему дилеру.
- Не перегружайте электрические сети потребителями, так как это может привести к возгоранию и поражению электрическим током.
- Установка данного устройства должна соответствовать всем требованиям безопасности.
- Не используйте дополнительное оборудование, которое не совместимо и не рекомендовано производителем.
- Прокладывайте кабели таким образом, чтобы они были защищены от всевозможных повреждений.
- Технические характеристики и дизайн продукта могут быть изменены без предварительного уведомления.
- В случае повреждения обратитесь в специализированный пункт утилизации электроприборов.
- Адреса пунктов приема электроприборов на переработку вы можете получить в муниципальных службах вашего города. Правильная утилизация поможет предотвратить возможное вредное воздействие на окружающую среду и здоровье человека.

ГАРАНТИЙНЫЕ ОБЯЗАТЕЛЬСТВА

На данное изделие предоставляется гарантия сроком на 30 месяцев с момента производства. Сроки действительны только при соблюдении условий гарантийного обслуживания, а также если была сохранена полная комплектность изделия. В течение гарантийного периода изготовитель обязуется устранить путем ремонта, замены деталей или замены всего изделия любые заводские дефекты, вызванные недостаточным качеством материалов или сборки.

Информация о мерах, которые следует предпринять при обнаружении неисправности технического средства.

Претензии по качеству приобретенной продукции Polyvision конечный покупатель вправе предъявлять продавцу: авторизованному партнеру Polyvision. В случае обнаружения неисправности технического средства квалифицированную техническую помощь можно получить в службе поддержки по телефонам +7-495-620-09-89 или 8-800-555-77-63

Дополнительная информация

Ознакомиться более подробно с инструкциями по конфигурированию на английском языке возможно на официальном web-сайте Polyvision: <https://www.polyvision.ru/>

Дополнительная информация, руководства и правила обращения с точками доступа, а также возможность загрузки ПО доступны в разделе ПО на официальном web-сайте Polyvision: <https://www.polyvision.ru/po>

Кроме гарантий, предусмотренных действующим законодательством, производитель не дает никаких иных гарантий, явных или подразумеваемых, включая, но не ограничиваясь точностью, достоверностью или содержанием данного документа. Производитель оставляет за собой право изменять или аннулировать данный документ в любое время и без предварительного уведомления.

Производитель: : HANGZHOU YUNCOOL TECHNOLOGY CO.,LTD Room 1005, 10TH Floor, Building 9, Yinhu Innovation Center, Yinhu Street, Fuyang District, Hangzhou, Zhejiang, China

Импортер: ООО «Бизнес Центр Алгоритм» 350047, г. Краснодар, ул. Красных Партизан, д.249, офис № 312. Тел.: +7(861)201-52-41

Срок гарантии: 30 месяцев от даты производства, указанной на этикетке.

Сведения о сертификации: запросите копию сертификата соответствия у продавца.

Дата производства: указана на упаковке.

Серия видеокамер PVC-IP4F

ПАСПОРТ

Камеры видеонаблюдения формата IP разрешением 4Мп



www.polyvision.ru

В зависимости от исполнения корпуса, типа объектива и других опций выделяются различные версии видеокамер. Формирование версии происходит на основе классификатора, представленного ниже:

PVC - IP4F - D F 2.8 PA
СЕРИЯ Тип корпуса Тип объектива Характеристика объектива Опции

Тип корпуса	
D	Купольный металлический
D1	Купольный пластиковый
N	Цилиндрический
S	Поворотный
R	Форм-фактор «Робот»
Q	Кубический
B	Форм-фактор «Вох»
P	Специализированный корпус

Тип объектива	
F	Объектив с фиксированным фокусным расстоянием
V	Объектив с вариофокальным фокусным расстоянием и ручной регулировкой
Z	Моторизованный объектив с вариофокальным фокусным расстоянием и автоматизированной регулировкой
P	Специализированный объектив с технологией P-IRIS

Характеристика объектива												
Для фиксированных объективов (фокусное расстояние в мм)	0.95	1.2	1.4	1.8	1.9	2.1	2.8	3.6	4	8	12	
Для вариофокальных и моторизованных объективов (максимальная кратность оптического увеличения)	3	4	5	10	18	20	22	30	33	36	44(63)	

Опции	
L	Встроенная грозозащита
H	Встроенный обогреватель
P	Питание по технологии PoE
P+	Питание по технологии PoE+
AL	Поддержка тревожных входов/выходов
M	Поддержка карт памяти (Memory)
W	Поддержка WiFi
A	Поддержка аудио-входов/аудио-выходов
F	Встроенный микрофон
4G	Наличие встроенного 4G-модема
S	Образец для испытаний в целях сертификации
ADD	Дополнительный функционал
I	«IVA» поддержка функций встроенной видеоаналитики

Серия видеокамер PVC-IP4F

ПАСПОРТ

Камеры видеонаблюдения формата IP разрешением 4Мп



www.polyvision.ru

Версия		DF2.8PA		DF2.8A		NF2.8PA		NF2.8A	
Корпус	Исполнение	Купольное				Уличное			
	Материал корпуса	Металлический корпус							
	Цвет корпуса	Черный с черными и белыми накладками							
	Температура хранения	-20...+60°C							
	Температура эксплуатации	-40...+55°C (без конденсата)							
	Класс защиты	IP67							
Матрица	Тип	1/3" Low illumination CMOS Sensor							
	Система сканирования	Прогрессивная развёртка							
	Мин. чувствительность	Цвет: 0.01 лк (F1.2, АРУ вкл.) Ч/Б: 0.001 лк (F1.2, АРУ вкл., ИК выкл.) ИК ВКЛ.: 0 лк							
Объектив	Тип	Фиксированный							
	Фокусное расстояние	2,8 мм							
Подсветка	Количество диодов	24 шт				25 шт			
	Дальность	до 25				до 30			
	Длина волны	ИК							
Цифровые функции	DSP-процессор	dual-core 32bit DSP							
	Баланс белого	Авто (AWB)							
	Компенсация засветки	Настраивается (BLC)							
	Параметры изображения	Яркость, Насыщенность, Чёткость, Контраст							
	Функция день/ночь	Выбор режима (механический ИК-фильтр)							
	Шумоподавление	Настраивается (DNR)							
	Динамический диапазон	Настраивается (WDR)							
	Дополнительно	Зеркалирование, Детектор движения, Маскирование, Антимерцание, Обнаружение лица, обнаружение человека, обнаружение движения, потеря видео							
Видео	Алгоритмы сжатия	H.264, H.264+, H.265, H.265+							
	Основной поток	4М 2560*1440@25к/с; 2М 1920*1080@25к/с							
	Субпоток	D1 – CIF @ 25 к/с							
	Битрейт	Постоянный/Переменный (512 Кбит/с – 8 Мбит/с)							
Аудио	Алгоритм сжатия	G.711A							
	Количество входов/выходов	1 (пассивный микрофон)/0							
Сеть	Интерфейс	RJ-45, Ethernet 10/100 МБ							
	Протоколы	ONVIF, Cloud (XMeye), TCP/IP, ICMP, HTTP, DHCP, DNS, DDNS, RTSP, NTP							
	Удалённый доступ	Web-интерфейс; ПО для Windows, MacOS, Android, iOS; Облако							
Эксплуатация	Питание	DC 12В±10%, PoE IEEE 802.3af class 0		DC 12В±10%		DC 12В±10%, PoE IEEE 802.3af class 0		DC 12В±10%	
	Энергопотребление	500 мА (12В), до 3Вт				500 мА (12В), до 5Вт			
	Габаритные размеры	96x73 мм				59x*62,5x210 мм			

Серия видеокамер PVC-IP4F

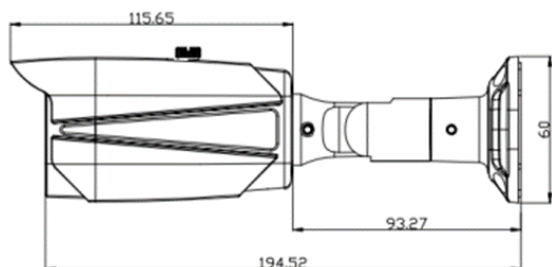
ПАСПОРТ

Камеры видеонаблюдения формата IP разрешением 4Мп

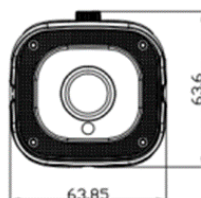


www.polyvision.ru

Габаритные размеры:



PVC-IP4F (NF2.8A, -NF2.8PA)



PVC-IP4F (DF2.8A, DF2.8PA)

Внешний вид:



PVC-IP4F (NF2.8A, -NF2.8PA)



PVC-IP4F (DF2.8A, DF2.8PA)

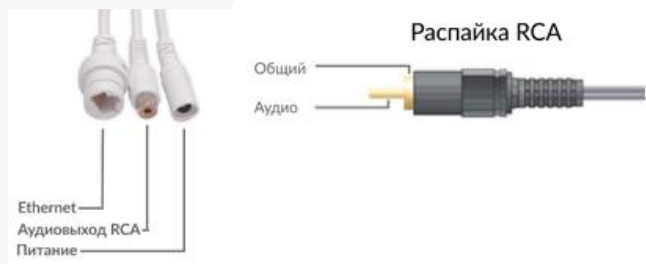
Описание разъёмов

***Наличие аудиовхода см. в технических характеристиках**

Данная модель видеокамер рассчитана на работу с пассивными (электретными) микрофонами. Например:



Данный способ подключения микрофона не требует дополнительного внешнего питания, а использует фантомное питание от камеры (1,5-4В), при подключении соблюдайте полярность (минусовой кабель – общий,)



Инструкция по восстановлению пароля:

Сайт Polyvision.ru

-> раздел «Сервис»

-> Пункт «[Сброс пароля](#)»

Настройки по умолчанию

IP адрес	192.168.1.10
TCP порт	34567
Web порт	80
Onvif порт	8899
Логин	admin
Пароль	Пусто (не заполняется)

Комплектация

№	НАИМЕНОВАНИЕ
1	Видеокамера
2	Паспорт
3	Крепежный комплект

Камеры видеонаблюдения формата IP разрешением 4Мп

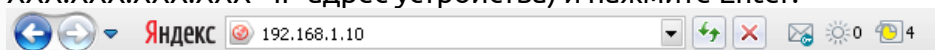


www.polyvision.ru

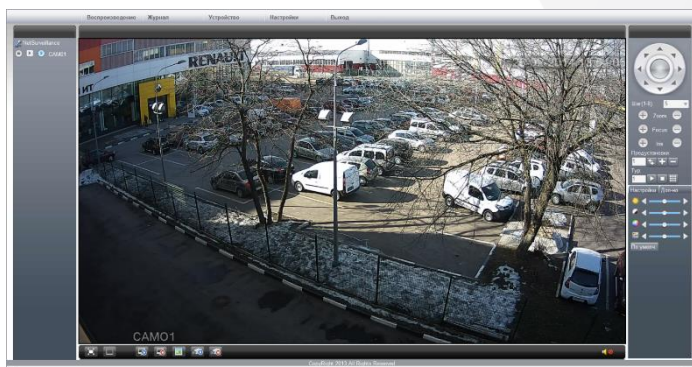
Подключение через web

Для подключения видеокамеры через web-интерфейс следуйте инструкциям, приведённым далее.

1. Подключите устройство к сети Ethernet и настройте соединение.
2. Запустите браузер Internet Explorer.
3. В настройках безопасности браузера (Сервис -> Свойства обозревателя -> Безопасность) разрешите все элементы управления ActiveX.
4. После окончания настройки браузера, наберите в адресной строке <http://XXX.XXX.XXX.XXX> (где XXX.XXX.XXX.XXX - IP-адрес устройства) и нажмите Enter.

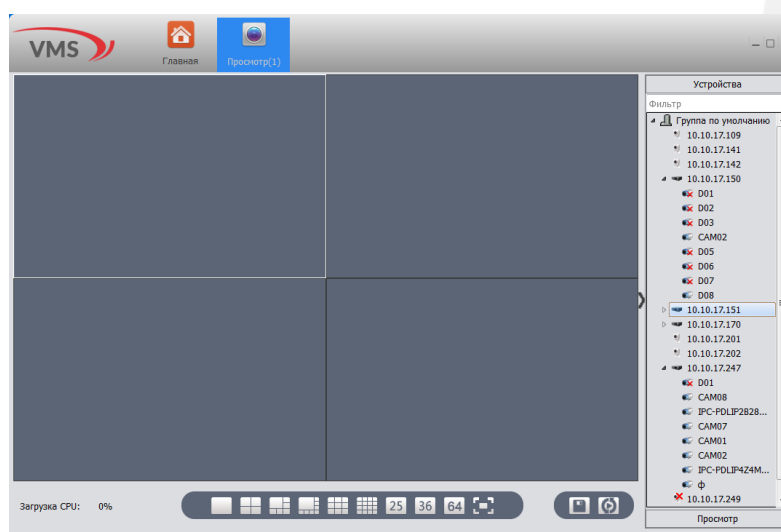
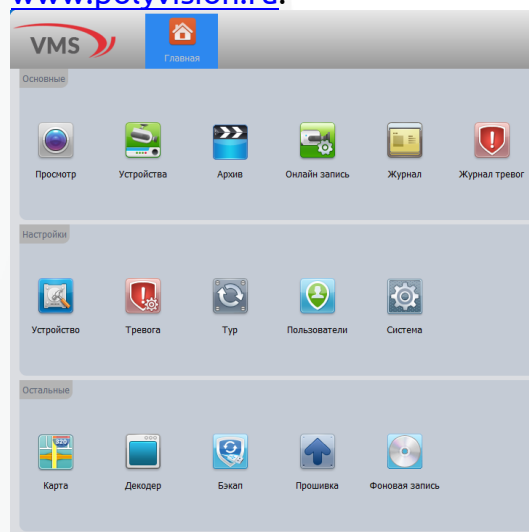


5. Далее будет предложено установить надстройку ActiveX, что необходимо подтвердить.
6. После загрузки и установки элементов ActiveX Вам будет предложено авторизоваться в системе.
7. После правильного заполнения полей имени пользователя (admin) и пароля (изначально пароль отсутствует), вы сможете увидеть web-интерфейс устройства, как показано на рисунке ниже.



Подключение через ПО VMS

Дистрибутив программного обеспечения VMS можно скачать с официального сайта www.polyvision.ru.



- 1) Установите ПО VMS на ПК, следуя подсказкам мастера установки.
- 2) Запустите ПО. Авторизуйтесь в системе. По умолчанию пароль для пользователя admin: **admin**.
- 3) После запуска программы для добавления устройства необходимо выбрать пункт меню **Дисп.устр-в**.
- 4) Если все подключено верно, то в результатах поиска можно будет увидеть новое устройство. Для добавления его в систему выделите нужное устройство и нажмите **Добавить**.
- 5) Для добавления устройства вручную/через облачный сервис нажмите кнопку **Доб.вручную**.



6) Для отображения видео запустите **Монитор** из главного меню, а далее двойным щелчком выберите канал/устройство.
Подключение через ПО CMS

Сохранить

№	IP адрес	Порт	MAC	Модель
1	10.10.17.150	34567	00:12:34:56:78:9A	Polyvision
2	10.10.17.151	34567	00:12:34:56:78:9B	Polyvision
3	10.10.17.247	34567	00:12:34:56:78:9C	Polyvision
4	10.10.17.170	34567	00:12:34:56:78:9D	Polyvision
5	10.10.17.249	34567	00:12:34:56:78:9E	Polyvision
6	10.10.17.68	34567	00:12:34:56:78:9F	Polyvision
7	10.10.17.141	34567	00:12:34:56:78:9G	Polyvision
8	10.10.17.202	34567	00:12:34:56:78:9H	Polyvision
9	10.10.17.201	34567	00:12:34:56:78:9I	Polyvision
10	10.10.17.142	34567	00:12:34:56:78:9J	Polyvision

☐ Добавленные Поиск Поиск IPv6 Добавить Изменить

☐ Onvif

Имя:

Тип: ☒ IP-адрес ☐ DDNS ☐ ARSP ☐ Cloud ☐ IPV6

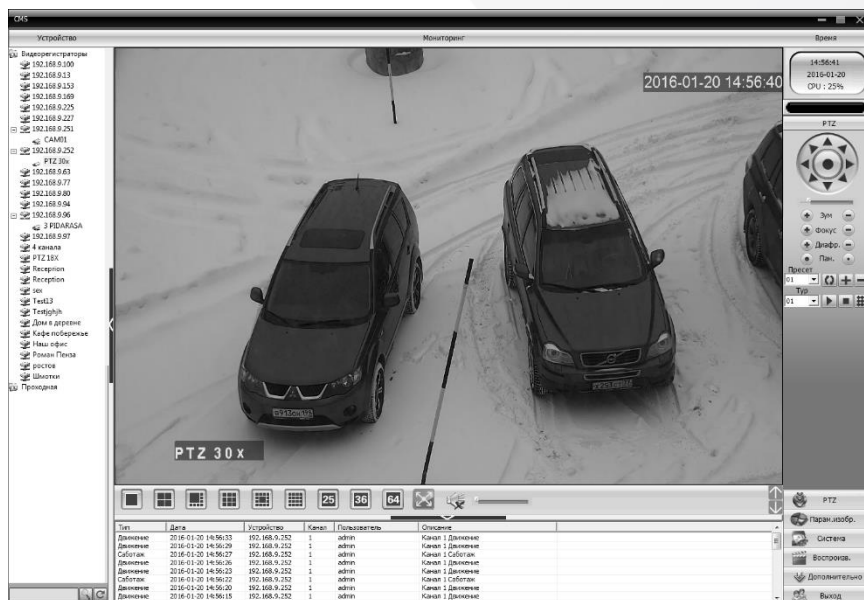
IP-адрес:

Порт:

Пользов.: Пароль:

Область:

Модель:



Дистрибутив программного обеспечения CMS можно найти на CD-диске, поставляемом в комплекте с устройством, или скачать последнюю версию с официального сайта www.polyvision.ru.

- 1) Установите ПО CMS на ПК, следуя подсказкам мастера установки.
- 2) Запустите ПО. Авторизуйтесь в системе. По умолчанию пароль для пользователя **super** не задан (в поле пароль пусто).
- 3) После запуска программы для добавления устройства необходимо выбрать пункт меню **Система**, а далее чуть выше **Диспетчер устройств**.
- 4) В диспетчере устройств **добавьте Область (Группу)**, которой будет принадлежать устройство (например, IP или Облако).
- 5) Далее в созданную Область можно **добавить устройство**. В появившемся окне можно воспользоваться автоматическим поиском, нажав кнопку **Поиск**.
- 6) Если все подключено верно, то в результатах поиска можно будет увидеть новое устройство. Для добавления его в систему выделите нужное устройство и нажмите **Добавить**.
- 7) Для изменения сетевых параметров используйте кнопку **Изменить**.
- 8) После успешного добавления устройство появится в списке слева. Для воспроизведения изображения перетащите добавленное устройство из списка в область **Мониторинг**.



Камеры видеонаблюдения формата IP разрешением 4Мп

Облачный сервис

Данное оборудование поддерживает работу через облачный сервис, который позволяет подключаться к видеорегистратору через интернет, не имея статического IP-адреса.

Для такого подключения необходимо знать CloudID (серийный номер) вашего устройства. Для этого выберите **Главное меню -> Инфо. -> Версия**. Серийный номер (CloudID) представляет собой 16-тизначный код из цифр и букв.

!!! Для подключения через облачный сервис должны быть правильно заданы сетевые настройки и камера должна иметь выход в интернет. Проверить интернет соединение можно в пункте **Главное меню -> Инфо -> Версия**. Если соединение есть, то NAT статус должен иметь значение – подключен/связан.

Подключиться к регистратору через облачный сервис можно по средствам ПО для стационарных ПК (приложения CMS/VMS) или с мобильных устройств на базе ОС Android или IOS (приложения XMeye). Кроме этого, через облачный сервис можно подключиться через сайты **xmeye.net**

CMS

При добавлении устройства выберите пункт Cloud и введите серийный номер.

XMeye

Скачайте и установите приложение XMeye с **PlayMarket** или **Appstore** в зависимости от типа вашего смартфона/планшета.

Запустите приложение и для первого соединения выберите **Local login**. Далее нажмите на +, чтобы добавить новое устройств в список.

Введите произвольное имя, серийный номер (CloudID) вашего устройства, а также логин/пароль, в случае если вы уже установили их.

!!! Серийный номер можно считать в виде QR-кода из меню регистратора. Для просмотра QR-кода нужно запустить мастер быстрой настройки на регистраторе (проводник, гид).

Если всё заполнено верно, то в списке устройств появится ваш регистратор.

Web

Для облачного доступа через web-интерфейс посетите сайт **xmeye.net**

!!! При таком типе подключения должны выполняться все требования для работы через web-интерфейс. См. пункт «Подключение через web@».



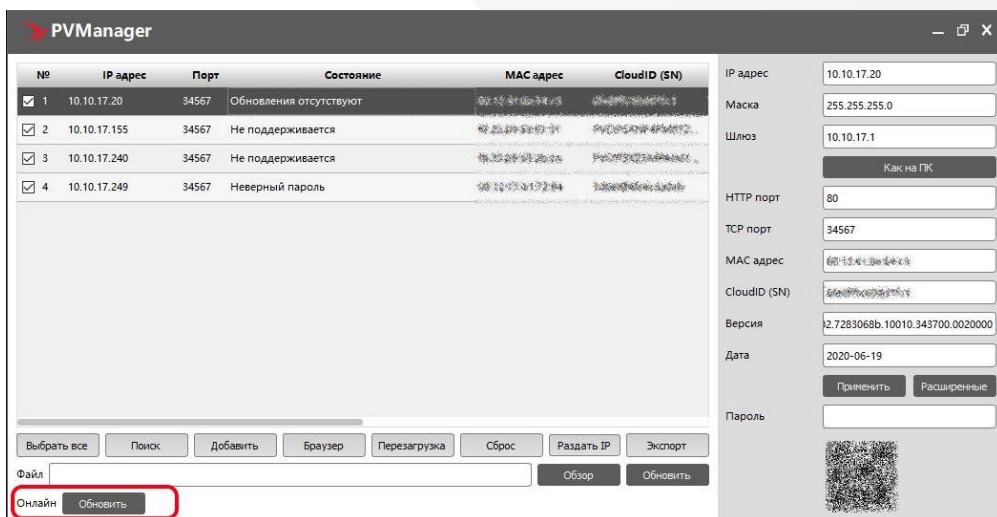
www.polyvision.ru

Камеры видеонаблюдения формата IP разрешением 4Мп

Обновление прошивок

Для обновления прошивки устройства, на последнюю стабильную, вам необходимо воспользоваться программой PVManager.

Выделите из списка найденное устройство в сети (при необходимости авторизуйтесь двойным кликом по найденному устройству) и нажмите на кнопку Онлайн - Обновить. Если имеется обновление, программа PVManager скачает его с нашего сервера и обновит устройство.



Обновление производить только с компьютера в одной локальной сети!

Рекомендуется использовать проводное соединение!

Право на обновление встроенного ПО имеет только пользователь «admin».

После обновления устройство может сбросить настройки на заводские и/или потребовать какие-то действия от пользователя, например, установить пароль. Рекомендуется, полный сброс устройства на заводские установки после обновления.

Возможные ответы программы при обновлении:

- **Не поддерживается:** устройство отличное от основной серии устройств, имеет проблемы со стандартным способом обновления или не принадлежит бренду Polyvision.
- **Неверный пароль:** требуется авторизация
- **Обновления отсутствуют:** устройство поддерживается, более новая версия ПО отсутствует на сервере
- **Отсутствует связь с сервером:** нет связи с сервером, возможное отсутствие интернет
- **Ошибка в полученных данных с сервера:** неустойчивая связь с сервером
- **Не удается найти устройство:** при попытке авторизации, устройство не отвечает, находится в сети отличной от сети ПК

Порядок действий для обновления:

1. Найдите устройства в локальной сети нажав кнопку “ПОИСК”;
2. Авторизуйтесь с правами администратора дважды кликнув по строке устройства;
3. Выберите устройства (с помощью галочек) на которых хотите обновить прошивку;
4. Нажмите кнопку “ОБНОВИТЬ”;
5. Если на сервере имеется обновление для вашего устройства, то программа PVManager скачает его с нашего сервера и загрузит прошивку на устройство;
6. Если у вас несколько устройств, то обновление будет происходить поочередно;
7. После окончания операции обновления, нажмите снова “ПОИСК”, авторизуйтесь на устройстве и убедитесь, что обновление успешно применено.

Серия видеокамер PVC-IP4F

ПАСПОРТ

Камеры видеонаблюдения формата IP разрешением 4Мп



Гарантийный талон:

Продавец _____
Покупатель _____
Модель PVC-IP4F _____ Версия _____
Серийный номер _____ Дата продажи _____
Подпись покупателя _____ Подпись продавца _____

М.П.

Условия прерывания гарантийных обязательств

Гарантийные обязательства могут быть прерваны в следующих случаях:

1. Несоответствие серийного номера предъявляемого на гарантийное обслуживание оборудования серийному номеру, указанному в гарантийном талоне и/или других письменных соглашениях.
2. Наличие явных или скрытых механических повреждений оборудования, вызванных нарушением правил транспортировки, хранения или эксплуатации.
3. Выявленное в процессе ремонта несоответствие Правилам и условиям эксплуатации, предъявляемым к оборудованию данного типа.
4. Повреждение контрольных этикеток и пломб (если таковые имеются).
5. Наличие внутри корпуса оборудования посторонних предметов, независимо от их природы, если возможность подобного не оговорена в технической документации и Инструкциях по эксплуатации.
6. Отказ оборудования, вызванный воздействием факторов непреодолимой силы и/или действиями третьих лиц.

Информация о мерах, которые следует предпринять при обнаружении неисправности технического средства.

Претензии по качеству приобретенной продукции Polyvision конечный покупатель вправе предъявлять продавцу: авторизованному партнеру Polyvision. В случае обнаружения неисправности технического средства квалифицированную техническую помощь можно получить в службе поддержки по телефонам +7-495-620-09-89 или 8-800-555-77-63